

生产建设项目水土保持设施 验收鉴定书

项目名称 友康生物新建生产厂房及附属配套楼项目
项目编号 京密经信委备[2021]5号
建设地点 密云经济开发区三期 A6-1-1地块
验收单位 友康厚德生物制品(北京)有限公司

2024年08月09日



一、生产建设项目水土保持设施验收基本情况表

项目名称	友康生物新建生产厂房及附属配套楼项目	行业类别	房地产工程
主管部门 (或主要投资方)	友康厚德生物制品(北京)有限公司	项目性质	新建
水土保持方案(或水影响评价文件)批复机关、文号及时间	北京市水务局、京水评审[2021]189号、 2021年9月26日		
水土保持方案(或水影响评价文件)变更批复机关、文号及时间	\		
水土保持初步设计批复机关、文号及时间	\		
项目建设起止时间	2021年9月至2024年7月		
水土保持方案(或水影响评价文件)报告编制单位	北京清大绿源科技有限公司		
水土保持初步设计单位	信息产业电子第十一设计研究院科技工程股份有限公司 (主体设计中含水土保持)		
水土保持监测单位	北京清大绿源科技有限公司		
水土保持施工单位	江苏南通三建集体股份有限公司		
水土保持监理单位	北京双圆工程咨询监理有限公司		
水土保持设施验收报告编制单位	北京清大绿源科技有限公司		
水土保持设施管护单位	友康厚德生物制品(北京)有限公司		
验收材料公示网址	<a href="http://www.tdgreens.com/sbzx/scjsxmgs/miyunqu-626-YKS
W.htm">http://www.tdgreens.com/sbzx/scjsxmgs/miyunqu-626-YKS W.htm		

二、验收意见

根据《水利部关于加强事中事后监管规范生产建设项目水土保持设施自主验收的通知》（水保[2017]365号）和《北京市水务局关于加强事中事后监管规范生产建设项目水土保持设施自主验收工作的通知》（京水务郊[2018]53号），友康厚德生物制品（北京）有限公司于2024年8月9日组织开展了“友康生物新建生产厂房及附属配套楼项目水土保持设施验收会”。参加会议的有江苏南通三建集体股份有限公司、北京双圆工程咨询监理有限公司、北京清大绿源科技有限公司等单位的代表与特邀专家，会议成立了验收组（名单附后）。

验收组及与会代表观看了本工程的影像资料，查阅了技术报告，听取了建设单位、水土保持监测单位、验收报告编制单位关于水土保持措施实施情况、水土保持监测情况和验收报告情况的汇报，经质询、讨论，形成了友康生物新建生产厂房及附属配套楼项目水土保持设施验收意见。

（一）项目概况

友康生物新建生产厂房及附属配套楼项目（以下简称“本项目”）位于密云经济开发区三期A6-1-1地块，项目总用地面积2.84hm²，其中建设用地1.62hm²，代征用地1.22hm²。代征用地已移交，本次验收范围为建设用地1.62hm²。

（二）水影响评价报告批复情况（含变更）

2021年9月26日，取得《北京市水务局关于友康生物新建生

产厂房及附属配套楼项目水影响评价报告书的审查意见》京水评审[2021]189号。

（三）水土保持初步设计或施工图设计情况

建设单位委托主体设计单位信息产业电子第十一设计研究院科技工程股份有限公司，将水土保持设施纳入施工图同步设计。

（四）水土保持监测情况

建设单位委托北京清大绿源科技有限公司开展了“友康生物新建生产厂房及附属配套楼项目”的水土保持监测工作，监测面积 2.84hm^2 ，项目完工后监测单位编制了《友康生物新建生产厂房及附属配套楼项目水土保持监测总结报告》。项目实际完成的措施量主要包括表土剥离及回覆 0.09万 m^3 ，透水铺装 0.52hm^2 ，地下车库入口截水沟 7.40m ，集雨池1座/ 350m^3 ，节水灌溉 0.25hm^2 ，雨水管网 775m ，下凹式绿地整地 0.13hm^2 ，全面整地 0.64hm^2 ，绿化工程 0.25hm^2 。生产建设项目水土保持监测三色评价为“绿色”。

（五）验收报告编制情况和主要结论

建设单位委托北京清大绿源科技有限公司开展了本项目的水土保持设施验收报告编制工作；提交了《友康生物新建生产厂房及附属配套楼项目水土保持设施验收报告》。主要结论为：本次验收范围为 1.62hm^2 ；水土流失治理度 99.69% ，土壤流失控制比 1.09 ，渣土防护率 99.87% ，表土保护率 100% ，林草植被恢复率 98.00% ，林草覆盖率 15.13% ，水土流失防治指标达到了国家水土流失防治目标值。

建设单位编报了水影响评价报告书，开展了初步设计（含水土

保持)、水土保持监理、监测工作；水土保持设施质量总体合格，水土保持设施运行基本正常；水土保持后续管理维护责任落实；项目水土保持设施具备验收条件；

(六) 验收结论

综上所述，验收组认为：该项目实施过程中落实了水影响评价报告书（水土保持部分）及批复文件要求，完成了水土流失预防和治理任务。建设单位已依法足额缴纳了水土保持补偿费，缴纳金额为 8530.80 元。水土流失防治指标达到了水影响评价报告确定的目标值，符合水土保持设施验收的条件，同意该项目水土保持设施通过验收。

(七) 后续管护要求

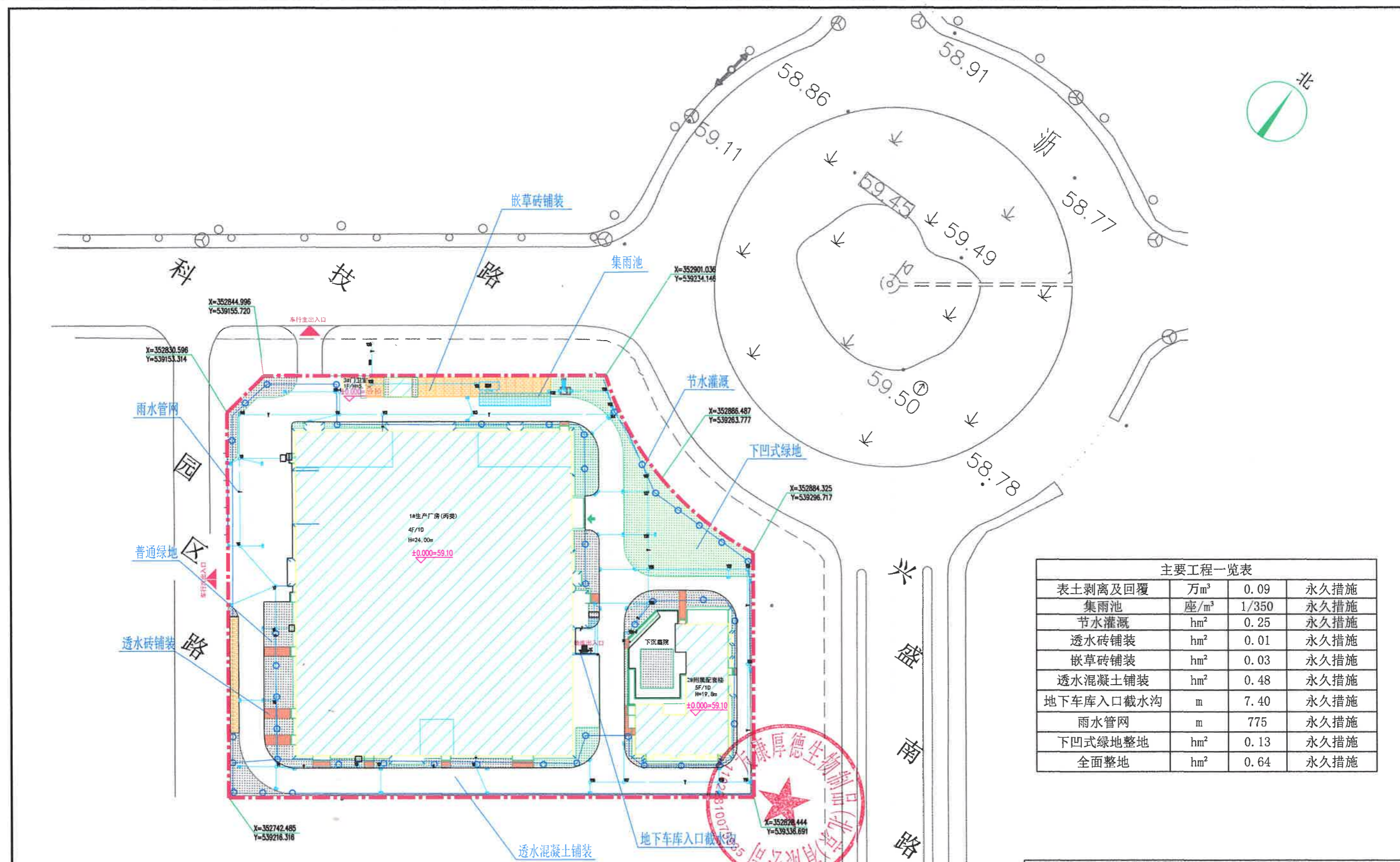
水土保持设施管护单位为友康厚德生物制品(北京)有限公司，将继续加强水土保持设施的管理，确保其正常运行和发挥效益。

主要水土保持设施清单					
工程设施	集雨池	容积 (m ³)	座数	汇水面积 (hm ²)	材质
		350	1	1.62	混凝土模块
	透水铺装 (hm ²)			0.52	
	雨水管网 (m)			775	
	下凹式绿地整地 (hm ²)			0.13	
	地库入口截水沟 (m)			7.40	
植物措施	绿化工程 (hm ²)			0.25	
	栽植灌木 (m ²)			280	
	铺草皮 (m ²)			2170	
其他水土保持设施				-	

附：水土保持设施竣工验收图

三、验收组成员签字表

分工	姓名	单位	职务/职称	签字	备注
组长	杨国明	友康厚德生物制品(北京)有限公司	项目负责人	杨国明	建设单位
成员	张丽玮	北京清大绿源科技有限公司	工程师	张丽玮	验收报告编制单位
	刘苗苗	北京清大绿源科技有限公司	工程师	刘苗苗	监测单位
	赵琦	北京双圆工程咨询监理有限公司	总监理工程师	赵琦	监理单位
	于洋	北京清大绿源科技有限公司	工程师	于洋	水影响评价报告编制单位
	丁云峰	江苏南通三建集体股份有限公司	技术总工	丁云峰	施工单位
	于富强	友康厚德生物制品(北京)有限公司	物业经理	于富强	管护单位
	宋如华	中国水土保持学会	副研究员	宋如华	特邀专家
	魏天兴	北京林业大学	教授	魏天兴	特邀专家



工程名称	单位	数量	措施类型
表土剥离及回覆	万m ³	0.09	永久措施
集雨池	座/m ³	1/350	永久措施
节水灌溉	hm ²	0.25	永久措施
透水砖铺装	hm ²	0.01	永久措施
嵌草砖铺装	hm ²	0.03	永久措施
透水混凝土铺装	hm ²	0.48	永久措施
地下车库入口截水沟	m	7.40	永久措施
雨水管网	m	775	永久措施
下凹式绿地整地	hm ²	0.13	永久措施
全面整地	hm ²	0.64	永久措施

	建设用地		普通绿地		透水砖铺装		节水灌溉
	建筑物		集雨池		嵌草砖铺装		地下车库截水沟
	下凹式绿地		雨水管网		透水混凝土铺装		

核定	高亮	友康生物新建生产厂房及附属配套楼项目	验收阶段
审核	于中		水土保持部分
校核	张丽玮	水土保持设施竣工验收图	
设计	张静		
制图		比例	
描图		图号	
资质证书	水保方案(京)字第20230023号	日期	



友康生物